

ПАСПОРТ

тележка для тали приводная
(кошка)

GCL-DH



1. Введение

До начала эксплуатации тележки приводной, внимательно ознакомьтесь с настоящим паспортом. Настоящий паспорт является документом, содержащим техническое описание изделия, правила техники безопасности, инструкцию по установке и эксплуатации.

Паспорт тележки приводной должен храниться у лица, ответственного за исправное состояние и безопасную эксплуатацию. При передаче тележки приводной другому владельцу паспорт передаётся вместе с ней. Все записи в паспорт производятся только чернилами отчётливо и аккуратно. Лицо, ответственное за эксплуатацию устройства, должно следить за своевременным внесением в паспорт необходимых сведений и заполнением эксплуатационного листа.

2. Назначение и технические характеристики

Приводные ручные тележки от 0,5 до 20,0 тонн предназначены для перемещения талей ручных с грузом в цехах, на складах и монтажных площадках. Используются при небольших грузопотоках с малыми скоростями перемещения грузов. Монтируются на двутавровых балках. Выпускаются в общепромышленном исполнении.

Тележка приводная может эксплуатироваться, как в закрытых помещениях, так и на открытом воздухе при температуре окружающей среды от -20С до +40.

Внимание! Вес перемещаемого груза не должен превышать грузоподъёмности эксплуатируемой приводной тележки!

12. Сведения о гарантийных случаях

(заполняется Продавцом или сервисным центром)

Дата	Причина неисправности (краткое описание, № акта)	Произведённые работы	Подпись отв. лица, Печать

11.Эксплуатационный лист

(заполняется эксплуатирующей организацией)

Отметка о вводе в эксплуатацию _____

Дата ввода в эксплуатацию _____

Подпись ответственного лица _____

Лица, ответственные за исправное состояние и безопасную эксплуатацию приводной тележки

№ и дата приказа	Должность	ФИО назначенного лица	Подпись, дата

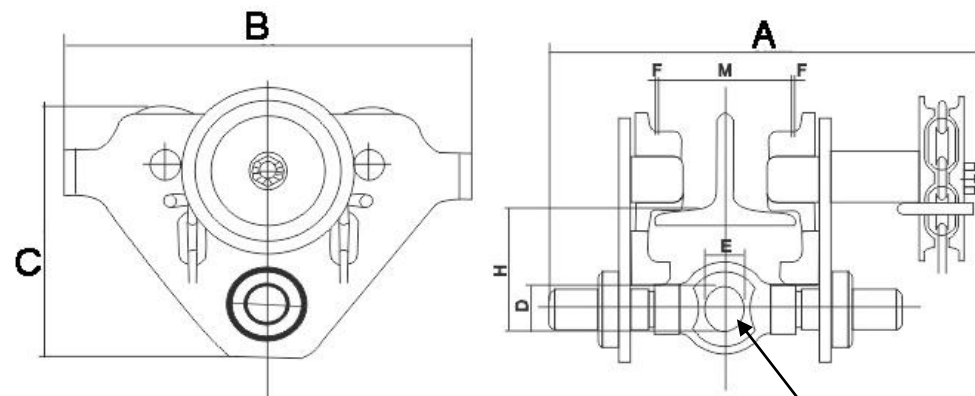
Запись результатов технического освидетельствования

Дата	Вид освидетельствования и результат	Подпись отв. Лица

Запись о замене комплектующих изделий

Дата	Наименование заменённой детали	Подпись отв. Лица

Технические характеристики



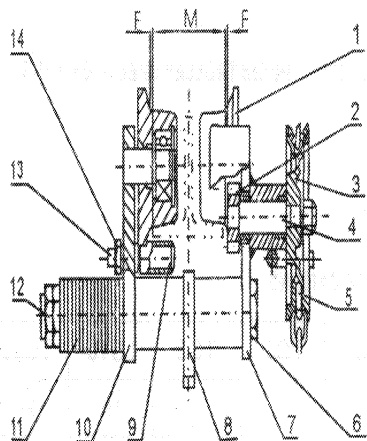
Г/п	Ширина балки, м	Min. радиус закругл. пути	A	B	C	H	Размер ушка, мм	Вес нетто, кг
0,5Т	50-220	0,9М	352,5	212	166	67	--	9,6
1Т	58-220	1М	353,5	238	189	74	28*31	12,4
2Т	66-220	1,1М	355	270	220	92	38*45	18,4
3Т	74-220	1,3М	400	330	283	119	45*55	26
5Т	90-220	1,4М	420	346	305	126	57*67	36

3. Устройство и принцип работы

3.1. Приводная тележка состоит из левой пластины (10), правой пластины (7), подвесного пальца (6), подвесной пластины (8), маховика ручной подачи (3), вала (4) и др. Колеса (1) установлены на левой и правой пластинах. Подвесной палец, проходящий через левую и правую пластины и подвесную пластину, на которой подвешены тали, замкнут гайками (12).

3.2 Механическая тележка приводится в движение ручной тягой цепи(5) для приведения в действие вала (4) и передвижных колес (1) по двутавровой балке.

3.3 Соответственно различной ширине двутавровых балок, расстояние между колесом и кромками может быть отрегулировано посредством наложения регулировочных шайб (1) на внутренней и внешней сторонах пластины.



9. Комплект поставки

Приводная тележка - 1; Тяговая цепь – 1;

Паспорт – 1;

Комплект упакован в картонную коробку (фанерный ящик).

10. Свидетельство о приёмке и упаковке

Тележка
приводная _____

Испытана в соответствии с программой испытаний предприятия-изготовителя и признана годной к эксплуатации. Подвергнута консервации и упакована способами, обеспечивающими защиту от коррозии и сохранность на весь срок консервации (3года). Страна изготовитель – Китай.

«Продавец» _____

Дата продажи _____

Ответственное лицо от «Продавца» _____ м.п.

«Покупатель» _____

Подпись ответственного лица от «Покупателя» _____

Гарантийные обязательства не распространяются на изделие при отсутствии у «Покупателя» товарной накладной с отметкой о продаже.

Во избежание несчастных случаев при работе с тележкой:

ЗАПРЕЩАЕТСЯ: Превышение нагрузки и использование тележки для перемещения людей.

Проходить или работать под грузом при его подъеме.

Выравнивание груза и поправка грузозахватных приспособлений на весу.

Работа с оттянутым грузом.

Тянуть цепь под углом к пластине маховика ручной подачи, чтобы не допустить спутывания цепи.

Подтаскивание груза по земле или полу.

Проводить ремонт механизма при подвешенном грузе.

Оставлять груз в подвешенном состоянии после окончания работы или в перерыве.

СЛЕДУЕТ: Перед началом работы убедиться в технической исправности тележки;

Проверить чтобы цепь ровно заходила в механизм и не была перекрученной;

Проверить надёжность контровки крепёжных деталей и надёжность зацепления тяговой цепи со звёздочкой;

Проверить свободное перемещение приводной тележки без груза на всём протяжении подвесного пути;

Убедившись в нормальном перемещении тележки, проверьте её работу с грузом, подняв его на 250мм. от пола. Проскакивание цепи не допускается;

При перемещении грузов в горизонтальном направлении поднять его на высоту не менее 0,5м выше встречающихся на пути предметов. Предупредить о возможной опасности людей, работающих вблизи зоны проведения грузоподъёмных работ;

Перед работой проверить уклон рабочих поверхностей подвесных путей, который д.б. не более 3мм на 1м пути.

Контролировать, чтобы в двигающиеся детали механизма не попадали посторонние предметы;

4.Подготовка тележки к работе и порядок работы

4.1 Распакуйте тележку. Удалите лишнюю смазку с тяговой грузовой цепи.

4.2 Подвесьте тележку к балке и проведите техническое освидетельствование с целью установления: соответствия документации на тележку, ее исправного состояния.

4.3 Проверьте работу тележки вхолостую, перемещая на небольшое расстояние по монорельсу.

4.5 Перед началом работы убедитесь, что тележка надежно подвешена.

4.6 Производите перемещение тележки с грузом на небольшое расстояние. После этого остановитесь для проверки правильности строповки груза и исправности конструкции тележки.

4.7 Убедившись, что все в исправности, продолжайте перемещение груза.

4.8 Передвижение должно осуществляться плавно, без рывков.

4.9. Механизмы до пуска в работу должны подвергаться полному техническому освидетельствованию, включающему осмотр, статические испытания грузом, на 25% превышающим их номинальную грузоподъемность и динамические испытания грузом, на 10% превышающим номинальную грузоподъемность.

5. Техническое обслуживание

- 5.1 Техническое обслуживание заключается во внешнем осмотре тележки и в её своевременной смазке.
- 5.2 При внешнем осмотре обратите внимание на состояние приводной цепи, грузовых колес, редуктора и проверьте отсутствие повреждений зуба.
- 5.3 При износе цепи и колес произведите их браковку.
- 5.4 Удаляйте загрязнения с тележки после завершения работы.
- 5.5 Протирайте все части тележки керосином и регулярно смазывайте передаточные механизмы и подшипники густой смазкой, следите чтобы эти части всегда были смазаны.
- 5.6. Регулярно проверяйте затянуты ли болты и гайки.

6. Правила хранения

- 6.1 Тележка до эксплуатации и в то время когда она не используется, должна храниться в упакованном виде в закрытом помещении или под навесом. Тележка должна быть защищена от воздействия химических веществ и их испарений. Для транспортирования тележка должна быть законсервирована и упакована.

7. Гарантийные обязательства

- 7.1 Тележка приводная ручная соответствует паспортным данным при соблюдении потребителем условий эксплуатации, транспортирования и хранения.
- 7.2 Гарантийный срок устанавливается 12 месяцев со дня ввода в эксплуатацию, но не более 30 месяцев со дня изготовления.

7.3 Гарантия не распространяется на повреждения, возникшие в результате естественного износа, плохого ухода, неправильного использования или небрежного обращения, а так же являющиеся следствием несанкционированного вмешательства в устройство изделия лиц, не имеющих специального разрешения на проведение ремонта.

7.4 В целях определения причин отказа и/или характера повреждений изделия производится техническая экспертиза сроком 10 рабочих дней. По результатам экспертизы принимается решение о замене/ремонте изделия. При этом изделие принимается на экспертизу только при наличии паспорта с отметкой о дате продажи и штампом организации-продавца.

7.5. Срок консервации – 3 года.

8. Меры безопасности

При манипуляции с грузами существует опасность несчастных случаев, особенно при неправильной эксплуатации и обслуживании тележки, или при нарушении норм техники безопасности.

Техническое освидетельствование и контроль за техническим состоянием тележки осуществляется специально уполномоченным на предприятии лицом, ответственным за её безопасную эксплуатацию и исправное состояние. Техническое освидетельствование с испытанием под нагрузкой производится один раз в три года. Его результаты записываются в настоящем паспорте.

Лица, осуществляющие работы, связанные с использованием тележки, должны пройти инструктаж по технике безопасности и по работе с приводной тележкой.